

Металлосайдинг: Инструкция по монтажу

Транспортировка, разгрузка и хранение.

При производстве панели металлического сайдинга упаковываются в пачки. Пачки необходимо загружать в кузов машины на ровную поверхность, закрепив их ремнями.

При разгрузке необходимо привлечь достаточное количество помощников: не менее 3 человек или, если панели сайдинга длиннее 3 м.п. - из расчета 1 человек на 1,5 погонных метра панелей.

Поднимать панели необходимо строго горизонтально земле, избегая перегибов панелей. Не допускается бросание листов и также нельзя их тащить волоком. При разгрузке и переноске листов рекомендуется одеть защитные строительные рукавицы или перчатки, поскольку края панелей острые.

Непосредственно после разгрузки следует снять защитную металлическую стяжку с упаковки. Хранить листы сайдинга следует в не отапливаемом, сухом проветриваемом месте, не допуская прямого попадания солнечных лучей.

Запрещается укладывать на листы тяжелые грузы - это может повредить форму и цветное покрытие сайдинга.

Защитная пленка снимается непосредственно во время монтажа панели - после ее фиксации на обрешетке.

Резка металла.

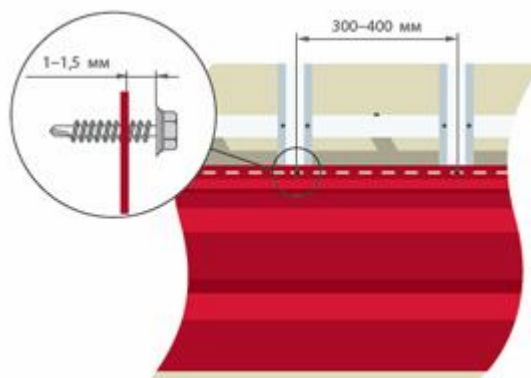
Резать металлосайдинг, также как и листы профнастила, и металлочерепицу необходимо следующими инструментами: ножовка, ножницы по металлу, электропила твердосплавными зубьями или другие электрические инструменты, предназначенные для резки металла с полимерным покрытием.

Резка листов металлосайдинга начинается с края с перфорацией.

Внимание! Запрещается использование углошлифовальной машинкой с абразивным кругом. Нагревание при резке абразивным кругом приведет к утрате слоя цинка и повредит полимерное покрытие, запустив тем самым коррозию металла.

Общие правила по монтажу металлического сайдинга.

- между саморезом и панелью необходимо оставить расстояние 1 - 1,5 мм, чтобы при нагревании и остывании сайдинг мог свободно двигаться, подвергаясь, хоть и минимальному, но коэффициенту расширения-сжатия.
 - при креплении саморезы заворачиваются без предварительного засверливания ровно по центру предусмотренной на производстве перфорации. Крепление панели производится в каждую обрешетину с шагом обрешетки.
 - при монтаже доборных элементов оставляется зазор в 5-10 мм между ребром панели и доборного элемента для предотвращения деформации панели при температурном перепаде.
- Подготовка фасада к монтажу металлосайдинга.



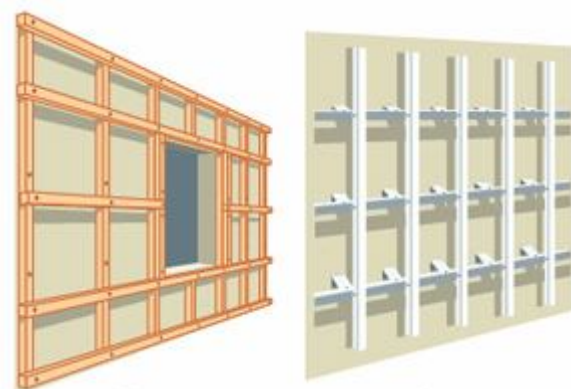
Перед монтажом металлосайдинга следует тщательно осмотреть фасад. Осыпающиеся кладки, штукатурки необходимо обстучать. Также необходимо удалить с фасада все вьющиеся растения, крепления водостоков, рольставни и другие конструкции, мешающие монтажу фасадной системы.

Строительным уровнем необходимо проверить ровность стен и углов. Если на стене будет обнаружен перепад более 2 см на 10 м.п., то такую стену необходимо будет выровнять при помощи обрешетки. В результате обрешетка должна быть выровнена в плоскости и не иметь изъёмов.

Следующим этапом подготовки будет выравнивание цоколя или отмотки и нанесение разметки для установки обрешетки.

Установка обрешетки.

При устройстве фасада из сайдинга создается конструкция, подобна вентилируемому фасаду. Такая подконструкция обеспечивает вентиляцию воздуха и сохраняет стены дома в сухости, продлевая им срок службы. Обрешетку под метало сайдинг можно выполнить как из дерева (брусок 50x50) или используя металлический вентпрогон.



Недостатком деревянной обрешетки является влажность древесины (рекомендуется использовать брусок влажностью не более 12-14%, но по факту влажность продаваемого бруска значительно выше). Во время эксплуатации дерево высыхает, усаживается, крутится, что приводит к испорченному внешнему виду всего фасада здания.

Металлическая обрешетка более стабильна в своих характеристиках, она дольше прослужит и не подведет со временем.

Шаг обрешетки определяется конструкцией здания и часто шириной утеплителя, который вкладывается в эту обрешетку. Но тем не менее для металлического сайдинга шаг обрешетки варьируется от 400 мм до 1000 мм.

(При том, что шаг обрешетки под виниловый сайдинг не должен быть больше 600 мм).

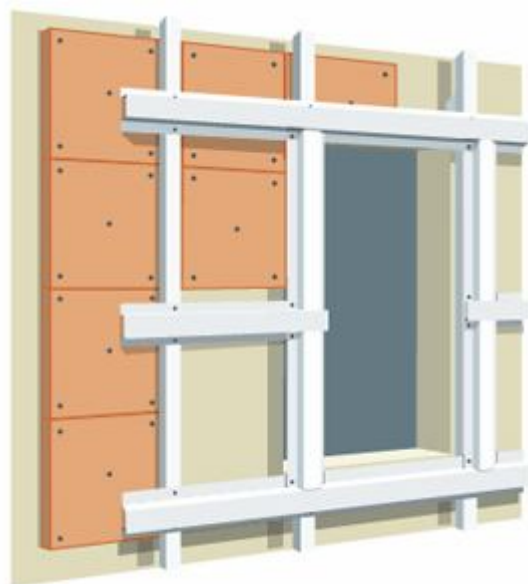
По углам, вокруг окон и дверей обрешетка устанавливается по периметру проема. Также обрешетка должна быть установлена вместе стыка панелей.

Укладка утеплителя.

Утеплитель выполняет задачу сохранения тепла в доме в холодное время года и недопущения нагревания помещения в летние месяцы. Правильно утепленный дом не теряет энергию зимой и не требует кондиционирования летом.

Важно не допустить попадания влаги в утеплитель - для этого устанавливается гидроветрозащитная антиконденсатная мембрана Tyvek или Strotex, а утеплитель выбирается с наименьшим коэффициентом влагопоглощения.

Мы рекомендуем использовать утеплитель на основе базальтового волокна, поскольку он обладает самыми лучшими характеристиками, и тем более не горит.



Для Беларуси по СНиП необходимо около 90-100 мм утепления стен жилых домов.

Монтаж утеплителя начинается с низу вверх. При этом нижняя плиты упирается либо в цоколь дома, либо на предварительно смонтированную обрешетку, если цоколя нет - чтобы плиты не сползали вниз. Крепление утеплителя можно производить либо проволокой, либо тарельчатыми дюбелями- в зависимости от выбранного утеплителя и типа фасада здания.

При работе с утеплителем не забудьте надеть перчатки и защитные очки.

Установка диффузионной пленки.

Поверх утеплителя необходимо смонтировать защитную диффузионную пленку.

В зависимости от типа пленки она монтируется либо непосредственно на утеплитель, либо придется делать вентзазор 3-5 см от утеплителя. Проконсультируйтесь со специалистами для того, чтобы не допустить ошибку.

Помните, что при устройстве фасада без утепления, применение диффузионной пленки также необходимо!

Монтаж доборных элементов.

Сперва монтируется стартовая планка на 40 мм выше желаемого уровня начала установки панелей сайдинга. Следующая начальная планка монтируется на расстоянии 6 мм от предыдущей. Это поможет избежать нахлеста в следствии температурного расширения и последующего волнового эффекта панелей.

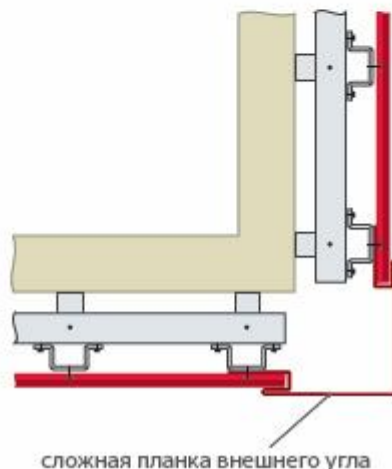
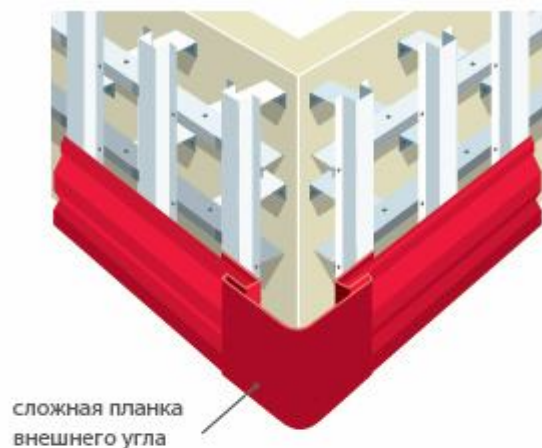
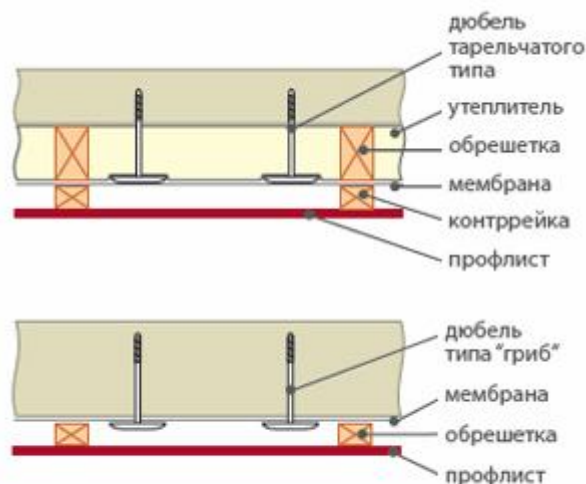
Сложная завершающая планка крепится под карнизом кровли.

Далее устанавливаются сложные угловые планки. Снизу угловая планка выносится на 6 мм ниже стартовой. Планки фиксируются к обрешетке с шагом 200 - 400 мм.

Простые угловые планки монтируются после монтажа панелей саморезами с шагом 200-400 мм.

Следующим шагом является монтаж сложной стыковочной планки. Предварительно разметив поверхность, отметьте места стыков панелей. Верхний край стыковочной планки устанавливается на верхней линии последней панели сайдинга, нижний выступает на 5-6 мм ниже начальной планки. Закрепив планку в начальной точке, проверьте ее перпендикулярность относительно начальной полосы. Затем произведите крепление.

Затем необходимо смонтировать планки вокруг оконных и дверных проемов. Начинать нужно с нижней части проема. Сложные доборные элементы для проемов



крепятся с шагом 300 мм. При угловом стыке доборных элементов на них вырезаются "ушки", которые отгибаются на нижние элементы.

При обрамлении проемов могут использоваться простые планки углов, которые монтируются после установки панелей. Шаг крепления простых планок по оконным и дверным проемам - 200 мм в обрешетку.

Укладка уплотнителя.

Для предотвращения попадания снега и косого дождя вовнутрь вентилируемой фасадной системы металлического сайдинга рекомендуется устанавливать универсальный уплотнитель в угловых зонах, особенно на внешних углах, а также вокруг окон и дверей. Уплотнитель закрепляется клеевой стороной к металлу и прижимается панелями.

Установка панелей сайдинга.

Перед непосредственным монтажом панели удалите с нее защитную пленку.

Начинать монтаж панелей следует с угла здания.

Крепление панели производится от центра к краям саморезами с шагом 300-400 мм. Саморезы

вкручиваются в центр перфорации в обрешетку. Первый ряд панелей зацепляется нижним замком за начальную полосу. Последующие ряды зацепляются за замок предыдущего ряда



панелей.

При установке последней панели под окном и под карнизом кровли требуется приложить панель к окну и отметить размеры окна и наличников с учетом сложных доборных элементов (при их наличии). Затем нужно выпилить отмеченную выемку. Затем панель заводится в околооконную планку и защелкивается на нижний ряд установленных панелей. По аналогии обрезается панель под карнизом кровли.

